

Geschäftsbericht 2020



Wohnen am Bächli AG
Am Bächli 2
6044 Udligenswil

ZSR-Nr. Z174603

Über uns

Mit ihrem transparenten und attraktiven Dienstleistungsangebot ist die Wohnen am Bächli AG Udligenswil die ideale Partnerin für alle Menschen mit Pflegebedarf.

Wir sind eine durch den Kanton Luzern bewilligte Einrichtung. Unsere Pflegeplätze sind auf der Pflegeheimliste eingetragen.

Unser Angebot

Unsere Bewohner* profitieren rund um die Uhr von personenbezogener Pflege, Betreuung und medizinischer Behandlung durch qualifiziertes Personal. Wir verfügen insgesamt über 16 Einzelzimmer. Diese Zimmer stehen für den Dauerbezug und für die Aufnahme von Tagesgästen zur Verfügung.

Die Bewohnerzimmer sind auf zwei Stockwerke verteilt. Auf jedem Stockwerk befindet sich eine Küche mit Essraum, wo die Bewohner kulinarisch verwöhnt werden.

Die Mahlzeiten werden täglich frisch vor Ort zubereitet. Wir legen viel Wert auf eine vollwertige, gesunde Kost. Selbstverständlich gehen wir gerne auf Verpflegungswünsche der Bewohner ein. Auch individuelle Diätkost berücksichtigen wir.

Die modernen Räumlichkeiten an zentraler Lage wirken einladend und bieten optimale Wohnbedingungen. Die fortschrittliche Infrastruktur schafft zusätzlichen Komfort und Sicherheit im Alltag.

*Bewohner steht sowohl für die weibliche als auch für die männliche Form.

Unsere Bewohner

Alle pflege- und betreuungsbedürftigen Menschen sind bei uns willkommen.

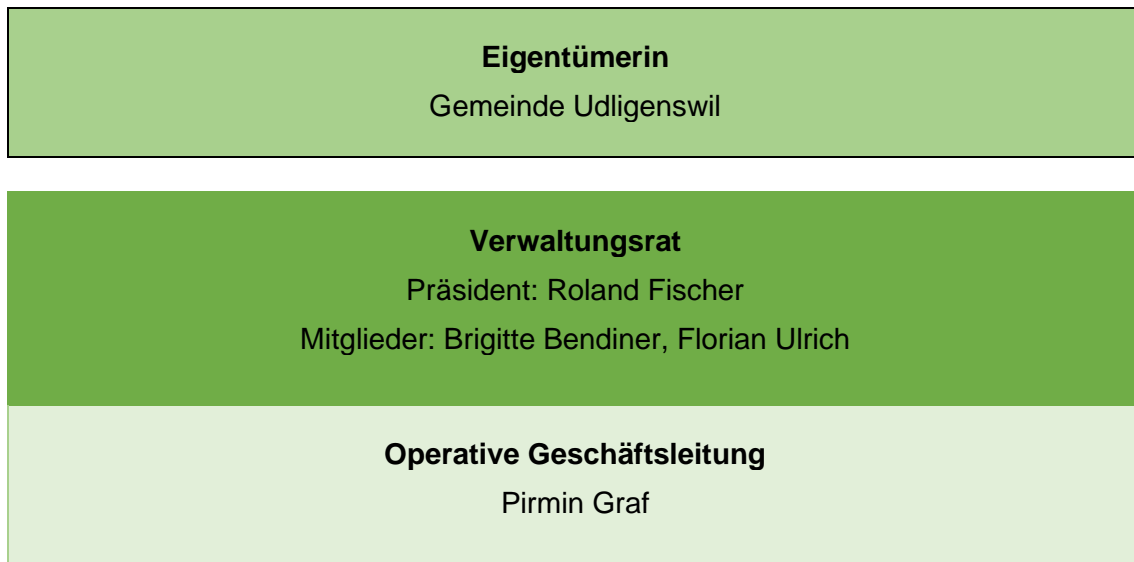
Was benötigt der Mensch für die innere Zufriedenheit? Freundschaft, Liebe, Geborgenheit, Freiheit, Anerkennung usw. Aber auch das Gefühl von Sicherheit ist unentbehrlich. Alles Liebgewonnene, feste Rituale und Gewohnheiten sind einige Elemente, die mit dem Gefühl von Sicherheit assoziieren. Der definitive Einzug in die Pflegewohnung bedeutet für die betroffene Person erstmals Abschied und Trennung von vielem, was ihr wichtig war und ihr Sicherheit schenkte. Dieser Ablösungsprozess und die Eingewöhnung an die neue Situation benötigen Zeit und Geduld. Es ist eine tiefgreifende Herausforderung, denn mit diesem Schritt beginnt der letzte Lebensabschnitt.

Unsere Überzeugung

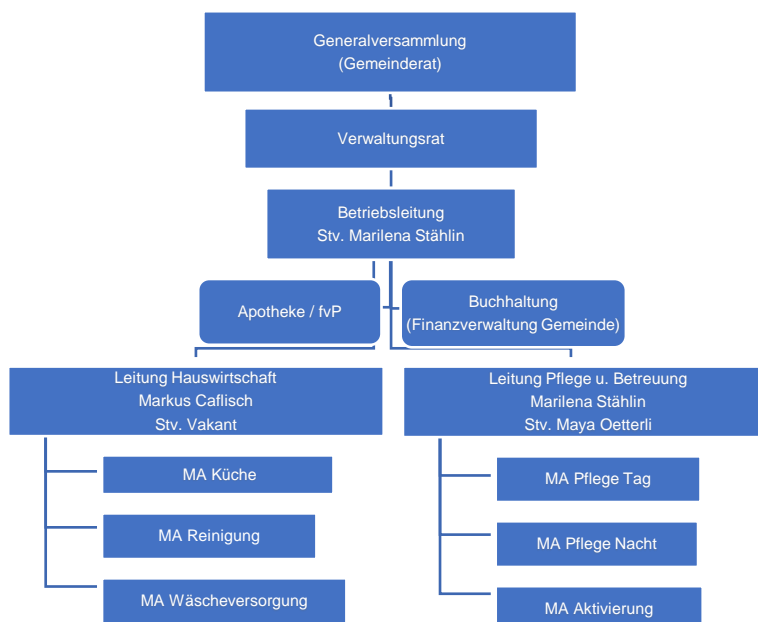
Bei uns stehen die Bewohner im Mittelpunkt. Wir geben ihnen die Zeit die sie brauchen, um sich an ihre neue Lebens- und Wohnsituation zu gewöhnen. Die Bewohner bestimmen das Tempo. Wir können sie mit Geduld, Verständnis und Fingerspitzengefühl dabei begleiten und betreuen. Jeder Bewohner ist ein Individuum. Wir unterstützen diese Individualität in jedem Bereich und während des gesamten Aufenthaltes. Dies tun wir mit Professionalität und Herzenswärme. Wir verstehen die Bedürfnisse unserer Bewohner, sprechen ihre Sprache und begegnen ihnen auf Augenhöhe.

Unsere Rechtsform und Gesamtorganisation

Die Wohnen am Bächli AG Udligenswil ist eine Aktiengesellschaft. Die Eigentümerin ist die Gemeinde Udligenswil. Die Wohnen am Bächli AG Udligenswil verfügt über die Kantonale Bewilligung für Einrichtungen, die gewerbsmässig Betagten, Personen mit Behinderungen oder Betreuungsbedürftigen Unterkunft, Betreuung und Pflege gewähren. Der Verwaltungsrat übt die Oberleitung der Unternehmung aus und bestimmt deren Strategie. Die operative Führung obliegt der Geschäftsleitung.



Organigramm Wohnen am Bächli AG



Inhaltsverzeichnis

Unternehmensprofil	2-3
Verwaltungsratspräsident	5
Geschäftsleitung	6
Pflege und Betreuung	7
Freiwilligenarbeit	7
Ausblick 2021	7
Dank	7
Zahlen und Fakten	8
Jahresrechnung 2020	10
Danke für die Spende	12

Verwaltungsrat

Roland Fischer

Verwaltungsratspräsident

Das Jahr 2020 war aufgrund der Ausbreitung des Covid19-Virus und den damit verbundenen Schutzmassnahmen eine aussergewöhnliche Zeit. Die Pandemie ist für uns alle eine sehr belastende Situation. Besondere Herausforderungen ergeben sich jedoch für die Bewohnerinnen und Bewohner und die Mitarbeitenden von Pflegeinstitutionen. Der Gesundheitsschutz erfordert einschneidende betriebliche Massnahmen, welche die Arbeitsabläufe beeinträchtigen und die Betreuung und die Zusammenarbeit erschweren. Nebst des Mehraufwandes ist auch mehr Geduld und Einfühlungsvermögen notwendig, um die Lebensqualität der Bewohnerinnen und Bewohner sowie die Arbeitsqualität auch unter den besonderen Umständen so gut wie möglich aufrecht zu erhalten. Die Einschränkungen sind eine grosse Belastung, die sich jedoch vor dem Hintergrund der Gefährlichkeit des Virus leider nicht vermeiden lassen.

Trotz der schwierigen Umstände hat im Jahr 2020 die Wohnen am Bächli AG die Planung und Umsetzung verschiedener Projekte zur Weiterentwicklung des Angebots fortgesetzt. Mit dem Konzept «Wohnen Plus» sollen zusätzliche Dienstleistungen bereitgestellt werden, die sich durch Synergien und der örtlichen Nähe zwischen den Alterswohnungen und den Pflegewohngruppen, sowie dem Mehrzweckraum „Bächli Treff“ ergeben. Es umfasst Angebote in den Bereichen Infrastruktur, Beratung und Veranstaltungen. Das Konzept wird im Jahr 2021 fertiggestellt und umgesetzt.

Nach einer Bestandesaufnahme hat der Verwaltungsrat eine schrittweise Sanierung der Alterswohnungen und die Neugestaltung der Gebäudeumgebung beschlossen. Das Ziel der geplanten Investitionen ist die Werterhaltung der Wohnungen und die Attraktivitätssteigerung der Umgebung. Die neu gestalteten Flächen sollen vermehrt als Aufenthalts- und Begegnungsort für die Bewohnerinnen und Bewohner zur Verfügung stehen. Der Beginn der Arbeiten ist im Jahr 2021 geplant.

Die Jahresrechnung der Wohnen am Bächli AG schliesst im Jahr 2020 mit einem ausgeglichenen Ergebnis ab. Trotz der Verluste in den ersten drei Betriebsjahren 2017 bis 2019 zeigt die Bilanz nach wie vor eine solide Vermögens- und Finanzierungsstruktur. Das Marktumfeld ist jedoch nach wie vor schwierig. Gerade für uns als relativ kleine Institution haben Nachfrage- und Angebotsschwankungen grosse Auswirkungen. Mit der neu gestalteten, langfristigen Finanzplanung soll die Steuerung der Finanzen optimiert und Risiken frühzeitig erkannt werden.

Der Verwaltungsrat bedankt sich bei den Bewohnerinnen und Bewohnern, ihren Angehörigen, den Mitarbeitenden und der Gemeinde Udligenswil für das entgegengebrachte Vertrauen und ihre Unterstützung. Ein besonderer Dank geht an die Betriebsleitung und das gesamte Personal für ihren grossen und aussergewöhnlichen Einsatz während der Pandemie.

Geschäftsleitung

Pirmin Graf

Operative Geschäftsleitung

Sehr geehrte Damen und Herren

Die Mitmenschen stehen bei uns an oberster Stelle. Unser Anspruch ist es, ihre Bedürfnisse mit Professionalität und überzeugender Qualität zu erfüllen. Immens wichtig ist dabei, stets ihr Wohlbefinden und ihre Zufriedenheit zu wahren und zu fördern. Die Grundlage hierfür liegt mitunter im respektvollen Miteinander. Bereits aktives Zuhören, sowohl mit dem Gehör als auch mit dem Herzen, erzeugt Verständnis und Mitgefühl. Eine der vielen positiven Auswirkungen davon ist die situative und adäquate Handlung, von der beide Parteien profitieren.

Gegenwärtigkeit und Aufmerksamkeit im Umgang mit unseren Mitmenschen drücken Wertschätzung und Interesse aus. Im Gegenzug entstehen neue Impulse, Ideen und Lösungen, die uns bei der Aufgabenerfüllung unterstützen. Der Fokus bleibt dabei auf das Wesentliche gerichtet: Die Mitmenschen und ihr Wohlbefinden.

Covid19

Das Coronavirus stellt seit 2019 die gesamte Weltbevölkerung auf die Probe. Szenarien die wir normalerweise nur aus Filmen kennen, sind zur Wirklichkeit geworden. Eine neue Realität mit Gesellschaftsspaltung. Der Zwiespalt der subjektiven Auffassung mit entsprechendem Verhalten und Umgangsweise. Starke Gefühle wie Furcht und Panik contra Existenzangst und Einsamkeit. Auf der einen Seite das Bedürfnis von Schutz und Sicherheit, auf der anderen Seite das Verlangen nach Freiheit und nach Menschennähe, nach der geliebten Normalität. Tatsache ist, der Normalzustand hat sich längerfristig verändert. Umso mehr sind Rücksicht, Selbstverantwortung, Flexibilität, Verständnis und grosse Kreativität gefragt, das Bewusstsein für die neue Situation zu ent-

wickeln und das persönliche Verhalten und den Umgang entsprechend zu richten, festgefahrene Autoprogramme loszulassen und die Gedanken zu öffnen für eine neue Zeit, das Wesentliche zu erkennen und zu schätzen: Dankbar sein.

Nachdem die Medien im Dezember 2019 über das hochinfizierende Virus Covid-19 berichteten, erahnten wir bereits, welche grosse Herausforderung das Jahr 2020 mit sich bringen würde.

Wir erarbeiteten entsprechende Schutzmassnahmen, welche die PW WAB, im 2020 erfolgreich vor Covid-19 Erkrankungen schützten.

Das Ausmass der Pandemie zeigte sich fortlaufend während des ganzen Jahres. Sämtliche Personen in der PW WAB leisteten ausserordentlichen Einsatz. Vor allem für die beeindruckende Flexibilität und das Verständnis von Bewohnern und Mitarbeitenden bedanke ich mich an dieser Stelle ganz herzlich.

Die Weisungen und Vorschriften von Bund und Kanton gaben die Richtlinien für Entscheide und Sicherheitsmassnahmen vor. Gewiss waren diese nicht für jedermann einvernehmlich. Das ist mir bewusst. Trotzdem waren situationsbedingte und klare Anordnungen unerlässlich. Dies immer zum Wohle der Bewohner und der Mitarbeitenden.

Das Jahr 2020 war ein Jahr voller Hürden. Wenn wir dennoch genau hinschauen merken wir, dass es unsere Sichtweise verändert und erweitert hat. Die kleinen Dinge, die den Alltag ausmachen, sind nicht mehr selbstverständlich, sondern haben Beachtung und Stellenwert gewonnen. Die zwischenmenschliche Ebene wird bewusster wahrgenommen und gepflegt. Auf dieser Weise zeigte auch das 2020 seine positive Seite.

Pflege und Betreuung

Marilena Stählin

Leitung Pflege und Betreuung

Die Covid-19 Situation beeinflusst dauerhaft und intensiv unsere tägliche Arbeit. Der unnatürliche Zustand aus immer gewährender Vorsicht, Einhaltung von Schutzmassnahmen, ungewöhnliche Abläufe und die Persistenz der Nichtnormalität im Tagesablauf forderte im Jahr 2020 sowohl das Personal als auch die Bewohner und die Angehörigen deutlich heraus. Seit Februar 2020 besteht ein Schutzkonzept. Dieses wird regelmässig an die Virusentwicklung angepasst und bei der täglichen Arbeit umgesetzt. Es ist unumstritten, dass diese Schutzmassnahmen unverzichtbar sind. Dennoch sind viel Akzeptanz und Rücksichtnahme bei der Umsetzung notwendig. Das ist nicht selbstverständlich.

Die Beschaffung von Schutzmaterialien und die Umsetzung der Hygienemassnahmen generierten erheblichen Aufwand (zeitlich und finanziell). Die geplanten Physiotherapien durften nicht stattfinden, weshalb wir ein Bewegungstraining im Pflegealltag einbauten. Die Aktivierungsmassnahmen passten wir jeweils der neuen Situation an. Aufgrund der Isolation begleiteten wir die Bewohner vermehrt im Einzelgespräch. Die Mitarbeitenden unterstützten und berieten auch die Angehörigen persönlich und situationsbezogen. Dadurch entstand Raum, um Überforderungen, Ängste, Unsicherheiten, Anliegen, Grenzen und Emotionen auszusprechen.

Freiwilligenarbeit / Mittagstisch 65+ / Gottesdienst

Seit Februar 2020 liess die COVID-19 Pandemie leider keine Veranstaltungen zu. Die Bewohner und wir freuen uns auf die Wiederaufnahme sämtlicher Aktivitäten.

Ausblick 2021

Das Covid-19 Virus wird auch im Jahr 2021 weiterbestehen. Unser primäres Ziel ist, die Betriebsabläufe allmählich der neuen Normalität anzupassen, ohne das Virus in den Mittelpunkt zu stellen. Dies bedeutet, dass wir für unsere Bewohner ein geschütztes, harmonisches Umfeld schaffen, und uns auf unsere Kernaufgabe fokussieren: Gepflegt wohnen wie Zuhause. Wobei in der Pflege und Betreuung die Demenz im Mittelpunkt steht. Im Bereich Hauswirtschaft legen wir Wert auf eine frische und gesunde Ernährung. Ausserdem bieten wir viel Freiraum und interessante Abwechslung für die emotionale Zufriedenheit.

Ein ruhiges und harmonisches Ambiente beeinflusst Psyche und Körper von Bewohnern und Mitarbeitenden positiv. Die Schutzmassnahmen werden, ohne Last zu erzeugen, effektiv umgesetzt.

Dank

Herzlich bedanke ich mich für die gute Zusammenarbeit bei allen Bewohnern und deren Angehörigen, sowie bei unseren Mitarbeitenden. Auch dem Verwaltungsrat für sein Engagement, für das grosse Vertrauen, das er uns entgegenbringt, indem er unsere Arbeit unterstützt. Mein Dank geht ferner an die Ärzte, an die Seelsorger und an die freiwilligen Helferinnen und Helfer.

Zahlen und Fakten

Bettenbelegung 2020

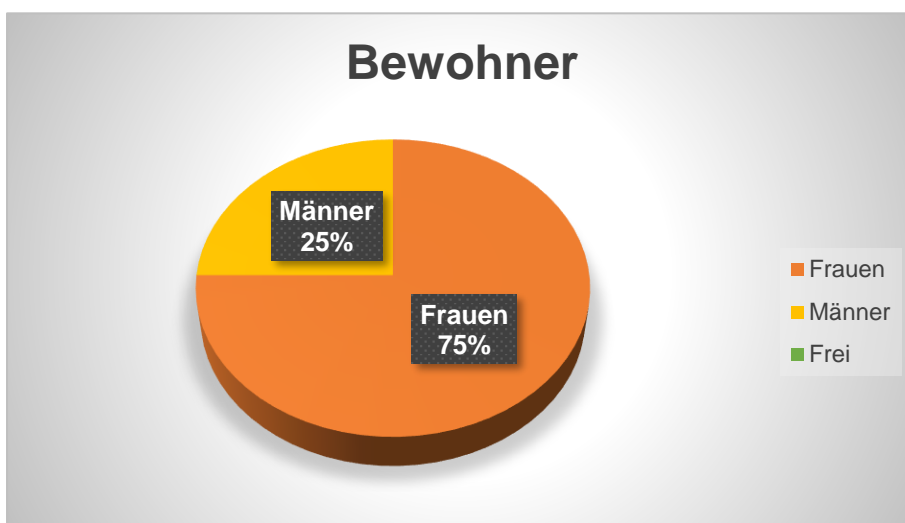
Im 2020 boten die Pflegewohnungen Wohnen am Bächli 5840 (365 Tage x 16 Betten) mögliche Belegungstage an. Davon konnten 5265 Tage belegt werden. Dies entspricht einer Belegungsziffer von 90.1%. Unter den gegebenen Umständen (COVID-19) kann dies als relativ guter Wert bezeichnet werden. Gegenüber 2019 (93.6%) ist es eine Minderung von rund 3.5%. Die durchschnittliche BESA–Stufe beträgt 7.0 (2019: 5.7). Die Steigerung der durchschnittlichen BESA-Stufe ist der epidemiologischen Lage geschuldet.

BESA-Stufe *	Belegungstage 2020
1	163
2	528
3	244
4	1026
5	293
6	428
7	483
8	1110
9	91
10	746
11	153
Total	5265
Max. Belegung	5840
Belegungsziffer in %	90

*BESA ist ein Instrument für die Messung des Pflege- und Betreuungsbedarfs im Gesundheits- und Sozialwesen. Es erlaubt den Institutionen eine professionelle Pflege- und Betreuungsplanung, aus welcher sich die Leistungsangaben für die Finanzierung ableiten lassen.

Bewohner

Frauen	12
Männer	4
Total	16



Durchschnittsalter:

Frauen 86

Männer 86

Die Pflegewohnungen Wohnen am Bächli sind per Ende Jahr ausgelastet. Die Bewohner stammen aus den Gemeinden Udligenswil, Adligenswil, Root, Thun (BE) und Oftringen (AG). Stand per 31.12.2020.

Personal

Intensiv

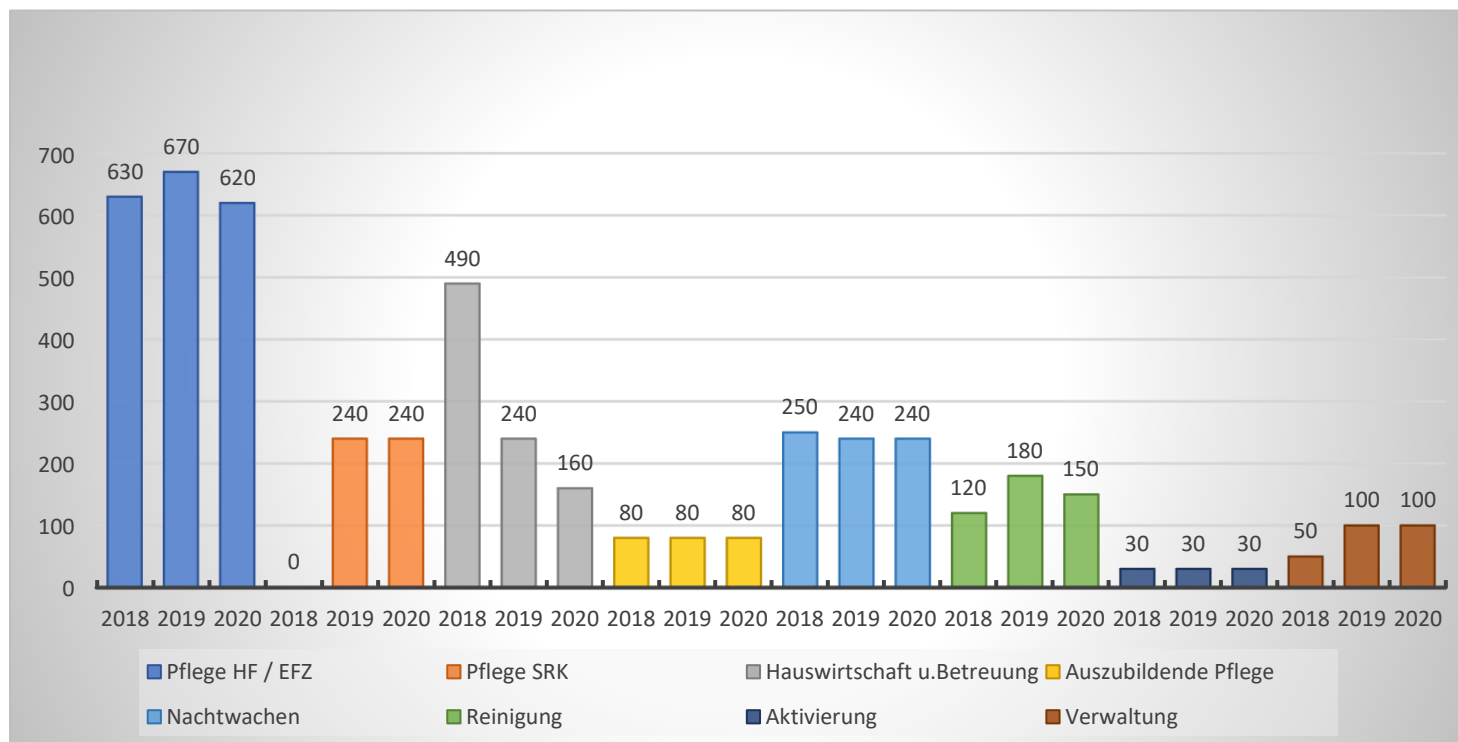
Die inkonstante Bettenbelegung im ersten Halbjahr bewirkte die Anpassung der Personaleinheiten. Auch Covid-19 beeinflusste das Personalmanagement und prägte so das Jahr 2020 mit einer erhöhten Fluktuation. Auf die Morbidität hatte die epidemiologische Lage ebenfalls direkten Einfluss.

Im Jahr 2020 hatten die Pflegewohnungen Wohnen am Bächli zahlreiche Ein- und Austritte. Die Aufenthaltsdauer hat sich in den vergangenen Jahren stark verkürzt. Dies verlangt für alle Bereiche eine hohe Flexibilität und gut ausgebildetes Fachpersonal, um auf die unterschiedlichen Situationen reagieren zu können.

Stand 31.12.2020	
Anzahl Mitarbeiterinnen	27
Anzahl Auszubildende Pflege (FABE)	1
Total Mitarbeiterinnen	28

Stellenprozentage pro Bereich	Jahr 2020	Jahr 2019	Jahr 2018
Pflege und Betreuung HF / EFZ*	620	670	630
Pflege und Betreuung SRK*	240	240	0
Hauswirtschaft und Betreuung*	160	240	490
Auszubildende Pflege (FABE)	80	80	80
Nachtwachen*	240	240	250
Reinigung*	150	180	120
Aktivierung	30	30	30
Verwaltung	100	100	50
Total 100% Stellen	16.2	17.8	16.5

* Stundenlohn / Nachtwache Mitarbeitende werden «Pauschal» in einem 40% Pensum gerechnet



Jahresrechnung 2020

Die Jahresrechnung 2020 der Wohnen am Bächli AG schliesst mit einem Gewinn von CHF 452.29 ab.

Da in der zweiten Jahreshälfte eine höhere Bettenauslastung verzeichnet wurde, konnten höhere Tax-Erträge erzielt werden. Die Auslastung ist stark von der Nachfrage abhängig und beeinflusst massgebend das Ergebnis. Mit Personalmutationen konnten die Personalkosten reduziert werden.

Aufgrund der im Leerstand gehaltenen Alterswohnungen konnten weniger Mieteinnahmen erzielt werden. Diese Wohnungen wurden vorsorglich für zusätzliche Raumkapazitäten der Pflegewohnungen infolge Covid-19 freigehalten.

Da der Mittagstisch 65+ aufgrund von Covid-19 seinen Betrieb einstellen musste, konnten keine Einnahmen aus dem Verkauf der Mahlzeiten erzielt werden. Die Fixkosten fielen jedoch weiterhin an und führten dadurch zu einem negativen Ergebnis dieses Segments.

In den nachfolgenden Tabellen sind die Erfolgsrechnung 2020 sowie die Bilanz per 31. Dezember 2020 der Wohnen am Bächli AG abgedruckt. Die Pflegewohnungen, die Alterswohnungen sowie der Bächli-Treff werden buchhalterisch als einzelne Segmente geführt. Die jeweiligen Ergebnisse des Rechnungsjahres 2020 sind in der letzten Tabelle zu finden.

	<i>in CHF</i>	2020	2019
Ertrag			
Pensions-, Betreuungs- und Pflorgetaxen		1'811'720.80	1'799'618.20
Medizinische Nebenleistungen		-	-
Übrige Leistungen an Heimbewohner		16'805.35	20'015.75
Nebenbetriebe		248'632.70	277'683.60
Leistungen an Personal und Dritte		3'691.35	6'284.60
Betriebsbeiträge und Spenden		-	120.00
Total Betriebsertrag		2'080'850.20	2'103'722.15
Aufwand			
Personalaufwand		-1'352'773.15	-1'462'405.45
Übriger betrieblicher Aufwand		-348'668.90	-349'877.30
Abschreibungen Anlagevermögen		-304'039.25	-303'812.75
Finanzerfolg		-74'916.61	-86'023.67
Jahresergebnis		452.29	-98'397.02

Bilanz per 31. Dezember 2020

	<i>in CHF</i>	2020	2019
Umlaufvermögen			
Flüssige Mittel		313'840.66	420'645.32
Forderungen aus Lieferungen und Leistungen		208'078.30	154'480.05
Übrige kurzfristige Forderungen		0.00	0.00
Aktive Rechnungsabgrenzung		64'144.65	24'052.35
Anlagevermögen			
Finanzanlagen		200.00	200.00
Mobile Sachanlagen		84'452.50	107'365.00
Immobilien Sachanlagen		10'833'317.40	11'114'444.15
Total Aktiven		11'504'033.51	11'821'186.87
Kurzfristiges Fremdkapital			
Verbindlichkeiten aus Lieferungen und Leistungen		-46'824.75	-91'939.95
Übrige kurzfristige Verbindlichkeiten		-57'461.70	-44'278.20
Passive Rechnungsabgrenzung		-53'746.00	-47'524.95
Langfristiges Fremdkapital			
Darlehensschuld		-9'203'098.50	-9'494'993.50
Eigenkapital			
Aktienkapital		-3'000'000.00	-3'000'000.00
Gewinn-/Verlustvortrag		857'549.73	759'152.71
Jahresergebnis		-452.29	98'397.02
Total Passiven		-11'504'033.51	-11'821'186.87

Ergebnis 2020 pro Segment

	<i>in CHF</i>	Pflege- wohnungen	Alters- wohnungen	Bächli-Treff
Pensions-, Betreuungs- und Pflorgetaxen	1'811'720.80	-	-	-
Medizinische Nebenleistungen	-	-	-	-
Übrige Leistungen an Heimbewohner	16'805.35	-	-	-
Nebenbetriebe	-	238'084.70	10'548.00	-
Leistungen an Personal und Dritte	3'691.35	-	-	-
Betriebsbeiträge und Spenden	-	-	-	-
Total Betriebsertrag	1'832'217.50	238'084.70	10'548.00	-
Personalaufwand	-1'332'754.96	-15'658.69	-4'359.50	-
Übriger betrieblicher Aufwand	-266'445.45	-77'240.85	-4'982.60	-
Abschreibungen Anlagevermögen	-224'577.50	-74'249.15	-5'212.60	-
Finanzerfolg	--49'254.91	-25'661.70	-	-
Jahresergebnis	-40'815.32	45'274.31	-4'006.70	-



Herzlichen Dank für Ihre Unterstützung!

Die Beiträge zu Gunsten des Spendenkontos Wohnen am Bächli, werden ausschliesslich für die Bedürfnisse der Bewohner verwendet.

Raiffeisenbank Adligenswil-Udligenswil-Meggen
6043 Adligenswil

IBAN: CH15 8116 8000 0041 5089 4

Wohnen am Bächli AG
Am Bächli 2
6044 Udligenswil